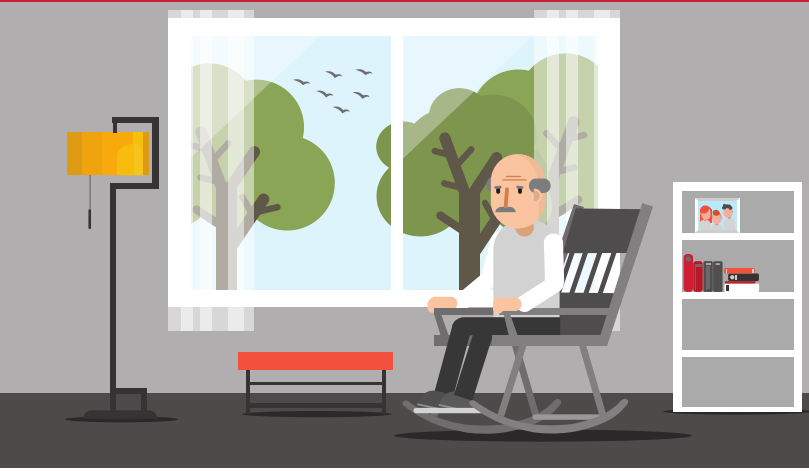




MINNESSJUKDOMAR SOM BEROR PÅ DEGENERATION I PANN- OCH TINNINGLOBEN

Minnessjukdomar som beror på degeneration i pann- och tinningloben är en allmän benämning på degenerativa hjärnsjukdomar som skadar tinningloben. Det finns ett flertal kända minnessjukdomar som beror på degeneration i pann- och tinningloben. Hjärnans pannlob ansvarar för att människan kan fungera planmässigt, logiskt och enligt normer. I dessa sjukdomar störs pannlobens funktion, vilket leder till att exempelvis den logiska funktionsförmågan försämras.



Dessa sjukdomar börjar ofta redan i arbetsför ålder. Minnet kan bevaras förhållandevis väl trots sjukdomen.



Man känner inte till exakta orsaker till sjukdomen. Nästan hälften av de som insjuknar har också andra i sin släkt som insjuknat.

Gemensamt för dessa sjukdomar är förändringar i beteende och handlingsförmåga. Detta kan framkomma som hämningslöshet, bekymmerslöshet samt oförmåga till bedömning och koncentration eller alternativt apati och initiativlöshet. Eftersom det är frågan om en svår och framskridande sjukdom, måste omgivningen anpassa sig till sjukdomen.

Den insjuknade kan exempelvis ha följande utmaningar:

SVÅRIGHETER ATT TALA, HITTA ORD OCH FÖRSTÅ BETYDELSER

RISKTAGNING I SKÖTSEL AV EKONOMI OCH ANVÄNDNING AV PENGAR

SJUKDOMSINSIKT SAKNAS

TALET BLIR FATTIGARE

PERSONLIGHETSFÖRÄNDRINGAR

TALET SAKNAR INNEHÅLL

OFLEXIBILITET

SVÅRIGHET ATT DELTA I DISKUSSIONER

LÄTTRETLIGHET

SVÅRIGHET ATT KÄNNA IGEN PERSONER

ÅNGEST

LÄS- OCH SKRIVSVÅRIGHETER

BETEENDE MOT DE SOCIALA NORMERNA

LIKILTIGHET

OVÅRDAT UTSEENDE



FÖRUTSÄTTNINGAR FÖR ETT GOTT LIV

Det finns ingen vård som fördröjer eller förbättrar minnessjukdomar som beror på degeneration i pann- och tinningloben. Till dessa sjukdomar hör många så kallade förändringar av beteendet och personligheten, som ofta beskrivs med termen "beteendesymtom". Dessa beskriver i själva verket den insjuknades behov, önskan och vilja att kommunicera, men omgivningen förstår henne/honom inte tillräckligt väl.

